



- | | |
|---|---|
| 1 Église Saint-Étienne | 16 Maison de Denezy |
| 2 Grenier Bernois, arsenal puis caserne | 17 Maison de Rochefort |
| 3 Maison Loys de Villardin | 18 Fontaine de Moïse |
| 4 Maison Bize, puis cure | 19 Château de Carrouge |
| 5 Maison Clavel | 20 Maison Perrier |
| 6 Hôtel-de-ville | 21 Quartier du Bourg |
| 7 Stèle | 22 Hôtel du Pont |
| 8 Maison Burnand | 23 Maison Delacour, puis hôpital bourgeoisial |
| 9 Maison Tacheron | 24 Maison neuve du Pont |
| 10 Grenette | 25 Ancienne maison de ville |
| 11 Fontaine de la Justice | 26 Pont Saint-Éloi |
| 12 Donjon du château seigneurial | 27 Maison Wagnières |
| 13 Maison des États de Vaud | 28 Maison de Forel |
| 14 Maison bernoise | 29 Ancien stand de fir |
| 15 Maison de Mézières | 30 Mur de Braie |

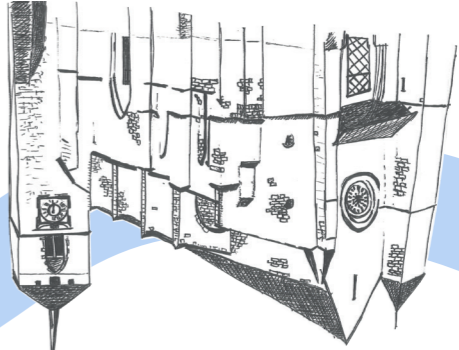


Gare CFF
29

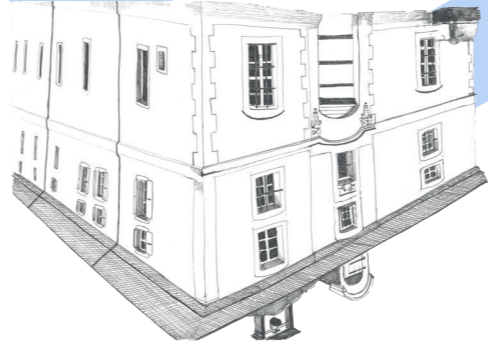


1 Église Saint-Etienne

Plus grande église vaudoise après la cathédrale de Lausanne, Saint-Etienne a été construite de 1281 à 1333, abritant des stalles du 16e siècle. Son clocher fortifié, avec des crénaux, a servi de porte de ville. Elle possède également le plus vieil orgue du canton.

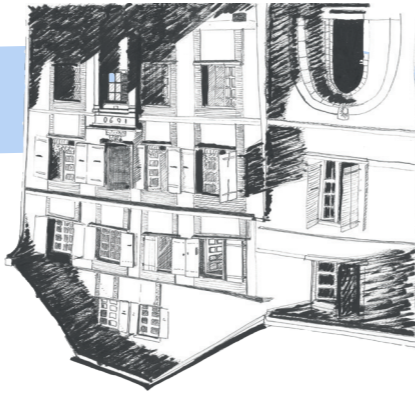


2 Grenier bernois, caserne



Construit en 1774, le Grenier bernois pouvait contenir les récoltes céréalières du Pays de Vaud. À cette fonction s'est ajoutée celle de douane. Au 19e siècle, il a été transformé en arsenal par le Canton de Vaud puis en caserne.

4 Maison Bize



Demeure du notaire Bize, lié aux seigneurs de Villardin, qui habitait au son en 1772 pour y habiter dans les étages et tenir un cabaret au rez. Sur sa façade ont été sculptés des reliefs. Entre ces deux édifices se trouvait la prison de Chavannes-sur-Moudon.

5 Maison Clavel



Jeannot Clavel a construit sa maison en 1772 pour y habiter dans les étages et tenir un cabaret au rez. Sur sa façade ont été sculptés des reliefs. Entre ces deux édifices se trouvait la prison de Chavannes-sur-Moudon.

26 Pont St-Éloi

À cheval sur la pile centrale du pont médiéval, la chapelle St-Éloi fondée en 1356 se composait de deux absides situées de chaque côté du passage. En la traversant, les voyageurs bénéficiaient symboliquement d'une protection divine.

30 Mur de braie

Au bout de la ruelle de la Tour d'Enfer, le mur de soutènement faisait partie du système défensif médiéval de la ville. Un mur de braie se situe en principe entre le fossé et la muraille principale.

Infos pratiques

Moudon Région Tourisme
Grand-Rue 27, 1510 Moudon
+41 21 905 88 66
tourisme@moudon.ch
www.moudon-tourisme.ch

caves du 14e siècle servaient de commerces ou débits de vin.

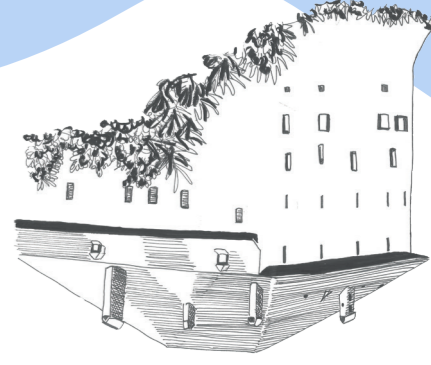


14 Maison dite bernoise

Demeure seigneuriale de la famille de Cerjat, reconstruite en 1646 avec une nouvelle façade et surélévation.

Elle doit son nom à son avant-toit, en réalité typiquement genevois, qui abritait des bancs de marché. Ses

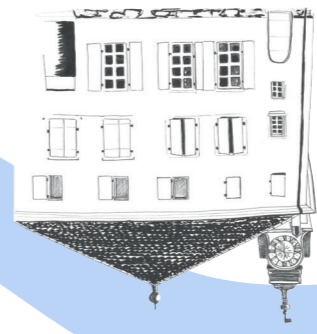
15 Maison de Mézières



Au 16e siècle, l'édifice appartenait à la famille d'Estavayer, coseigneurs de Mézières. Il a été transformé en grenier en 1711, est devenu prison du district en 1818 et finalement un théâtre et centre culturel depuis 1979. Il a accueilli le dernier exécuté du canton, Héli Freymond.

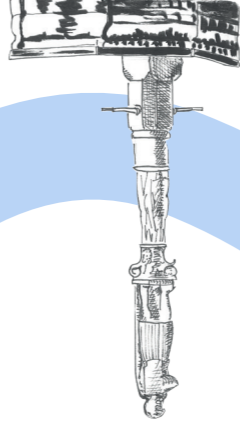
17 Musée du Vieux-Moudon

La Maison de Rochefort appartenait aux nobles de Cerjat. La demeure est passée entre plusieurs mains et a connu plusieurs fonctions: brasserie, manufacture de tabac, etc. Sa tour d'escalier de 1595 porte l'horloge qui se trouvait sur le clocher de Notre-Dame, église démolie en 1730.



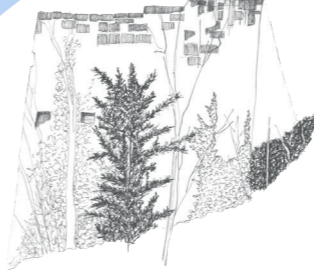
18 Fontaine de Moïse

Sculptée en 1559, la statue de Moïse a été réalisée par le même artiste que la statue de la Justice. Le choix de Moïse viendrait de la présence de l'ancienne église Notre-Dame à proximité. Cette statue se trouve à l'emplacement d'une des plus anciennes fontaines en pierre de la ville.



12 Donjon du Château seigneurial

Faisant deux fois sa taille actuelle, le donjon – aussi appelé Tour - renfermait le logis seigneurial, ainsi que des prisons. La porte d'entrée se situait à 10m du sol. Après avoir traversé un pont-levis, il était possible de gravir un escalier en colimaçon pour atteindre l'entrée.



20 Maison Perrier

Avec sa façade colorée et ses fenêtres sculptées, cette maison est tout à fait pittoresque. Elle appartient au maître-maçon Perrier au 16e siècle, qui a gravé son nom sur la façade. Dans le bâtiment voisin (n°2) logeait à la même époque le bourreau du Pays de Vaud.



11 Fontaine de la Justice

Sculptée par Laurent Perroud en 1559, la Statue de la Justice décore la fontaine depuis 1963. Au pied de la Justice ont été placés le sultan, le pape, l'empereur et le roi. Sa jumelle, située à la place de la Palud à Lausanne, a été sculptée par le fils de l'artiste.



21 Le Bourc

Premier agrandissement de la ville la rue du Château. Les caves étaient taillées dans les falaises de molasse.



10 Grenette

Construite en 1861, cette halle couverte a accueilli le marché au grain et un abattoir déversant ses déchets dans la Mérine voisine. Les boucheries ont été converties au 20e siècle en bibliothèque communale. Il s'agit d'une des rares grenettes conservées dans le canton de Vaud.



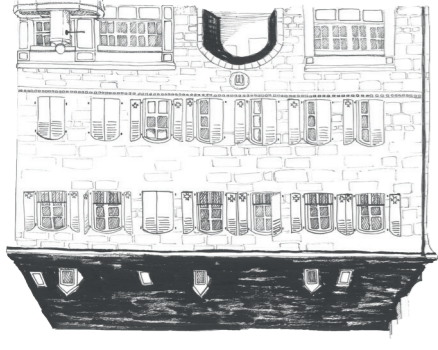
6 Hôtel-de-ville

L'Hôtel-de-ville a été construit dès 1837, à la place d'anciennes boucheries. La construction de ce bâtiment aux façades néo-classiques (symétrie, succession d'arcades, etc.) a fait partie de la rectification du tracé des

rues Mauborget et Grenade.



23 Maison Delacour, hôpital



Demeure de notaires au 16e siècle, l'édifice a été aménagé dès 1737 en hôpital pour les pauvres. Sous son avant-toit ont été peintes les armoiries des Bourgeois ayant contribué à cette transformation. Dès 1827, la maison a été utilisée comme école pour jeunes filles.